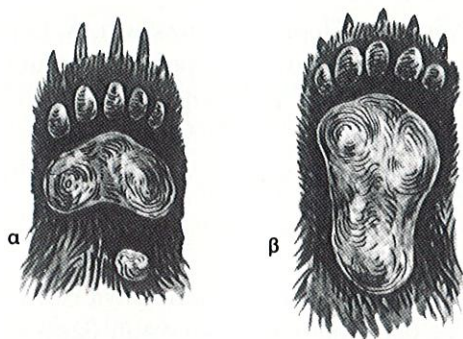


Οικογ. Αρκτίδαι – Ursidae

Περιλαμβάνει 8 γένη και 10 είδη που ζουν μόνο στο Β. ημισφαίριο. Τα είδη έχουν μεγάλο κεφάλι, ογκώδες σώμα, κοντά και ισχυρά σκέλη, κοντή ουρά, μικρά μάτια και αυτιά. Τα τελευταία είναι συνήθως κυκλικά και όρθια. Είναι είδη πελματοβάμονα και τα πόδια τους φέρουν 5 δάκτυλα που καταλήγουν σε ισχυρά και κυρτά νύχια (Σχ. 35). Φυλετικός διμορφισμός των δύο φύλων δεν υπάρχει ως προς το χρωματισμό, αλλά μόνο ως προς τη σωματική ανάπτυξη. Τα αρσενικά είναι πάντοτε μεγαλύτερα. Τα δόντια τους είναι προσαρμοσμένα για παμφαγία.



Σχήμα 35. Μπροστινό (α) και πισινό (β) πέλμα αρκούδας.

Αρκούδα – *Ursus arctos* L.

Περιγραφή

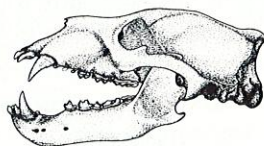


ακρωμίου.

Είναι το μεγαλύτερο είδος της οικογένειας. Έχει μήκος 1,7-2,5 m, ύψος 90-110 cm, ουρά 6-14 cm και βάρος 150-450 Kg, μπορεί όμως να φθάσει και τα 750 Kg. Έχει σώμα ογκώδες, αυτιά κοντά, στρογγυλά και όρθια, μάτια μικρά, ουρά κοντή και όχι ορατή. Κατά μήκος της ράχης σχηματίζεται ελαφρά κύρτωση στο ύψος του

Το τρίχωμά της είναι πυκνό και μαλακό και ο χρωματισμός του ποικίλλει από ανοικτό μέχρι σκούρο-καφέ.

Ο οδοντικός της τύπος είναι: $\frac{3}{3} \quad \frac{1}{1} \quad \frac{4}{4} \quad \frac{2}{2} = 20 \times 2 = 40$



Γεωγραφική εξάπλωση

Ζει στη Β. Σκανδιναβία, Πυρηναία, Βαλκάνια, Α. Ευρώπη, Ασία και Β. Αμερική. Στη χώρα μας απαντάται σε μικρούς πληθυσμούς στη Θεσσαλία, Ήπειρο, Δ. Μακεδονία και Θράκη. Ο πληθυσμός της στην χώρα μας υπολογίζεται σε 200 περίπου άτομα, ενώ σ' ολόκληρη την Ευρώπη στις 30.000 περίπου. Από αυτές τα 2/3 ζουν στην Ευρωπαϊκή Ρωσία και το 1/3 στην υπόλοιπη Ευρώπη.

Βιότοπος

Είναι είδος δασόβιο. Ζει σε μεγάλα και πυκνά δάση πλατυφύλλων, μακριά από ανθρώπινες δραστηριότητες. Προτιμά δάση οξυάς, δρυός ή καστανιάς με τρεχούμενο νερό και υπόροφο από θάμνους με χυμώδεις καρπούς. Επιλέγει τοποθεσίες με μαλακό και πλούσιο σε χούμο έδαφος, όπου αναπτύσσονται διάφοροι ζωϊκοί μικροοργανισμοί οι οποίοι αποτελούν μέρος του διαιτολογίου της.

Τροφή

Είναι είδος παμφάγο. Τρέφεται με μικρά και μεγάλα θηλαστικά, ψοφίμια, ερπετά, σαλιγκάρια, σκουλήκια, μυρμήγκια, μεγάλα έντομα, ψάρια, εδαφόβια πτηνά, χυμώδεις καρπούς, βολβούς διάφορων φυτών, μανιτάρια, καρπούς οξυάς, βαλανιδιάς και καστανιάς, φράουλες, φρούτα και μέλι.

Συνήθειες

Τα δύο φύλα ζουν χωριστά εκτός από την περίοδο της αναπαραγωγής. Το θηλυκό, σε αντίθεση με το αρσενικό, ζει μαζί με τα μικρά του ηλικίας μέχρι 2 χρόνων. Για την αναζήτηση της τροφής κινείται τις βραδινές κυρίως ώρες αν και είναι δυνατόν να παρατηρηθεί και κατά τη μέρα. Αναρριχάται στα δέντρα και κολυμπά πολύ καλά. Παρά το ογκώδες σώμα της είναι έξοχος δρομέας και μπορεί να καλύψει μικρές αποστάσεις με ταχύτητα μέχρι 50 Km/h. Η περιοχή επικράτειας της είναι μεγάλη, συνήθως 15-30

Km². Τα όριά της σημαίνονται με εκκρίματα οσμοτοποιών αδένων, περιτώματα και το ξύσιμο των δέντρων.

Πριν από το χειμώνα τρέφεται έντονα και αποθηκεύει άφθονο λίπος στο σώμα της, με τη βοήθεια του οποίου αντιμετωπίζει τη δυσμενή από άποψη τροφής χειμερινή περίοδο. Τη φωλιά της τη στρώνει με κλαδιά δέντρων και κλείνει την είσοδό της.

Το χειμώνα πέφτει σε χειμέριο ύπνο σε σπηλιές ή κουφάλες δένδρων. Την περίοδο αυτή ο ρυθμός του μεταβολισμού μειώνεται σημαντικά, πλην όμως αντιδρά σε εξωτερικούς ερεθισμούς. Η περίοδος του χειμέριου ύπνου διαφέρει από περιοχή σε περιοχή, ανάλογα με τις τοπικές κλιματικές συνθήκες. Στη διάρκεια θερμών μερών το χειμώνα διακόπτει τον χειμέριο ύπνο.

Αναπαραγωγή

Είναι είδος μονογαμικό. Σε πληθυσμούς όμως που ο αριθμός των θηλυκών είναι μεγάλος μπορεί να συμπεριφερθεί και ως πολυγαμικό. Η περίοδος της αναπαραγωγής διαρκεί από τον Ιούνιο ως τον Ιούλιο. Το θηλυκό μετά από εγκυμοσύνη 7-8 μηνών, γεννά 2-4 μικρά τυφλά, γυμνά, μήκους 22-25 cm και βάρους 400-600 g. Ο αριθμός των νεογνών εξαρτάται απ' την ηλικία του θηλυκού. Συνήθως τα γηραιότερα γεννούν περισσότερα. Το μικρό μέγεθος των νεογνών είναι ένα προσαρμοστικό φαινόμενο, γιατί κατά την περίοδο του τοκετού το θηλυκό είναι εξαντλημένο λόγω του ότι βρίσκεται σε κατάσταση χειμέριου ύπνου· έτσι αποφεύγεται περαιτέρω εξάντλησή του από τον τοκετό και το θηλασμό. Τα μάτια των νεογνών ανοίγουν σε 28-35 μέρες. Θηλάζουν επί 3-4 μήνες και ανεξαρτοποιούνται σε ηλικία 18-24 μηνών. Σεξουαλικά τα θηλυκά ωριμάζουν σε ηλικία 3 χρόνων, ενώ τα αρσενικά ένα χρόνο αργότερα.

Ζει 30-35 χρόνια.

Αισθήσεις

Έχει ανεπτυγμένες τις αισθήσεις της ακοής και της οσφρήσεως, ενώ η όρασή της είναι περιορισμένη.

Εχθροί

Ο κυριότερος φυσικός εχθρός της είναι ο άνθρωπος ενώ των μικρών της ο λύκος και η αλεπού.

Οικονομική σημασία

Η επίδρασή της στη θηραματική πανίδα δεν είναι σημαντική γιατί η τροφή της είναι κυρίως φυτικής προέλευσης και τα θηραματικά είδη αποτελούν ένα μικρό μέρος του διαιτολογίου της. Αυτά συνήθως είναι γηραιά, άρρωστα ή ψόφια άτομα. Το δέρμα της έχει μικρή αξία ως γουναρικό. Το

κρέας της είναι σκληρό, τρώγεται όμως σε πολλές χώρες.

Σε ορισμένες περιπτώσεις είναι δυνατό να προκαλέσει ζημιές στη μελισσοκομία, ενώ οι ζημιές που προκαλεί στην κτηνοτροφία είναι μικρές.

Αποτυπώματα

Είναι μεγάλου μεγέθους. Οι διαστάσεις του μπροστινού ποδιού φθάνουν σε μήκος μέχρι 28 cm και πλάτος 21 cm, ενώ του πισινού 30 x 17 cm. Λόγω του ότι είναι είδος πελματοβάμονο στα αποτυπώματα είναι ευδιάκριτα τα ηβώματα των δακτύλων, του μεσαίου καθώς και του πισινού. Το πισινό ηβώμα στο μπροστινό πόδι δεν αποτελεί συνέχεια του μεσαίου όπως συμβαίνει στο πισινό με αποτέλεσμα να φαίνεται ανεξάρτητο.

Μπροστά από τα ηβώματα των πέντε δακτύλων εμφανίζονται τα αποτυπώματα των μεγάλων σχετικά νυχιών τα οποία είναι ανεξάρτητα από τα ηβώματα των δακτύλων (Σχ. 36).

Ίχνη

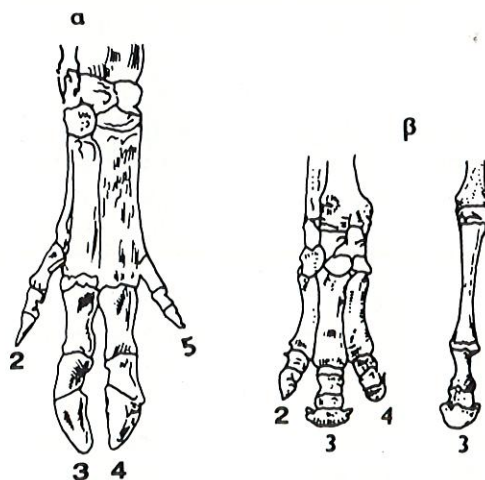
Η συνηθισμένη κίνηση της αρκούδας είναι το βάδισμα κατά το οποίο τα αποτυπώματα είναι ανεξάρτητα μεταξύ τους, δεξιά και αριστερά του άξονα κίνησης, τοποθετημένα όμως λοξά. Διασκελισμός συνήθως 80-100 cm. Κατά το τρέξιμο τα αποτυπώματα των πίσω ποδιών είναι τοποθετημένα μπροστά από τα αντίστοιχα μπροστινά και υπάρχει μερική υπερκάλυψη.



Σχήμα 36. Αποτυπώματα και ίχνη αρκούδας. 1) Αριστερό μπροστινό. 2) Αριστερό πισινό. 3) Βάδισμα (Dolejs, 1984).

Τάξη ΑΡΤΙΟΔΑΚΤΥΛΑ – ARTIODACTYLA

Περιλαμβάνει είδη των οποίων τα άκρα φέρουν άρτιο αριθμό δακτύλων, που καλύπτονται με σπλές (σπληφόρα). Από τα δάκτυλα το 1ο πάντοτε λείπει, ενώ το 3ο και το 4ο είναι ίσα σε μέγεθος και καλά ανεπτυγμένα. Το 2ο και το 5ο δάκτυλο ή λείπουν ή είναι μικρού μεγέθους και βρίσκονται τοποθετημένα πίσω και ψηλότερα από τα άλλα (Σχ. 37). Χαρακτηριστικό γνώρισμα των ειδών της τάξεως, είναι ότι ο κύριος άξονας του ποδιού τους διέρχεται ανάμεσα από το 3ο και 4ο δάκτυλο (Παραξονικά), ενώ στα περιττοδάκτυλα διέρχεται από το 3ο δάκτυλο (Μεσαξονικά). Οι προγόμφιοι και οι γόμφοι δε διαφέρουν μεταξύ τους ως προς το μέγεθος και τη μορφή. Οι πρώτοι βρίσκονται τοποθετημένοι μακρύτερα των κοπτήρων και ο χώρος ανάμεσά τους ονομάζεται «διάστημα». Σε πολλές οικογένειες τα άτομα έχουν στο πάνω μέρος του κεφαλιού μόνιμα κέρατα (Horns), ή ψευδοκέρατα (Antlers) που απορρίπτονται κάθε χρόνο. Σε ορισμένες όμως οικογένειες οι αποφύσεις αυτές λείπουν τελείως. Ο αριθμός των μαστών είναι συνήθως 2-4, εκτός απ' τους αντιπροσώπους της οικογένειας των χοιριδών (Suidae), στους οποίους είναι 6-12. Τα περισσότερα είδη έχουν οσμοποιούς αδένες, το έκκριμα των οποίων χρησιμοποιείται για τη σήμανση των ορίων των περιοχών επικράτειας, για την ανεύρεση και προσέλκυση ατόμων του άλλου φύλου την περίοδο της αναπαραγωγής, καθώς επίσης και για την αναγνώριση των ατόμων μεταξύ τους.



Σχήμα 37. Διάταξη δακτύλων αρτιοδάκτυλου (α) και περιττοδάκτυλου ζώου (β).